



QUESTIONS RÉPONSES

Est-ce que l'on peut manger, boire ?

Vous pouvez manger et boire normalement avec une nutrition entérale, sauf avis contraire de votre médecin. **La sonde n'empêche pas le passage des aliments.**

Qui branche, qui débranche ?

C'est en général l'infirmière, mais cela peut être aussi vous ou l'un de vos proches formés par un professionnel de la santé (infirmière, ...).

Il s'agit d'un geste ni douloureux, ni dangereux.

Est-ce que je vais être branché tout le temps ?

La sonde reste toujours en place, mais la nutrition ne se fait généralement que sur une partie de la journée ou de la nuit. A savoir, il existe des sacs-à-dos vous permettant de ne pas empêcher vos déplacements.

Faudra-t-il m'endormir pour poser la sonde ?

Non, il n'y a besoin pas d'anesthésie



QUESTIONS RÉPONSES

Il est probable que vous l'oubliez très rapidement.

Est-ce que l'on sent la sonde ?

Toutefois, il se peut qu'elle vous gêne les 36 premières heures et que, au-delà, vous la sentiez légèrement dans la gorge.

La sonde risque-t-elle d'effrayer mes proches ?

La sonde utilisée est très fine et il est tout à fait possible de la dissimuler sous un masque.

Est-ce que j'aurai des prises de sang ?

Oui, parfois pour la surveillance

Est-ce que ça va me faire mal ?

Ce n'est pas très agréable mais tout à fait comparable à un test RT-PCR

Comment est-ce que je récupère le matériel et les poches de nutrition ?

Un prestataire ou une HAD peut se charger de la livraison à votre domicile.

POSE D'UNE NUTRITION ENTÉRALE

POURQUOI METTRE UNE SONDE ?

Vous ne pouvez plus manger par la bouche
ou
ce que vous mangez n'est pas suffisant en quantité

Vous pouvez être fatigué et/ou avez perdu du poids.



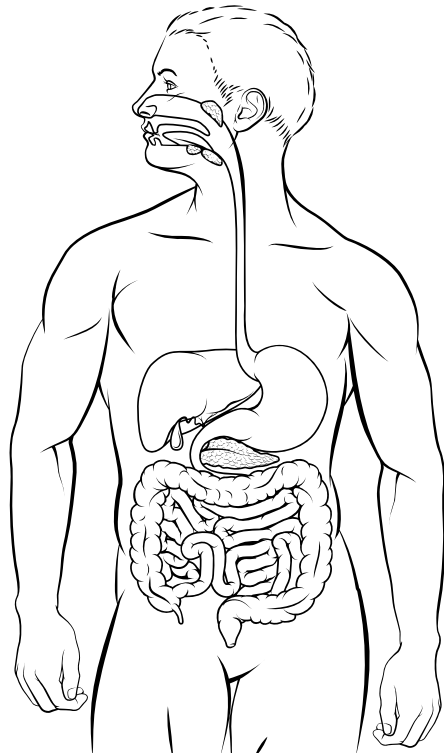
L'objectif est d'améliorer votre qualité de vie, que vous soyez plus en forme, moins fatigué.

La nutrition entérale peut également permettre la continuité de vos traitements dans de bonnes conditions

FICHE PRATIQUE

COMMENT SE POSE UNE SONDE ?

- Nécessité d'être à jeun quelques heures.
- La sonde est posée par une infirmière ou un médecin.
- Elle est introduite par le nez et va jusqu'à l'estomac :
 - Elle doit prendre le même chemin que l'alimentation.
 - Il vous sera demandé d'avaler au moment de la pose
- Elle est ensuite fixée avec un sparadrap.
- Un contrôle radiologique sera effectué après la pose.



QU'Y-A-T-IL DANS UNE POCHE ?

Dans votre poche, il y a tout ce dont vous avez besoin au bon fonctionnement de votre organisme

De l'eau 

 Des protéines

Des glucides 

 Des lipides

Des fibres (si besoin) 

 Des minéraux

Des vitamines 

Etc.

LES COMPLICATIONS POTENTIELLES



Elles sont peu nombreuses et peu graves dans la majorité des cas.

Des professionnels sont là pour vous répondre en cas de difficultés

- La nutrition entérale peut provoquer des troubles du transit ponctuel
- La sonde peut abîmer l'aile du nez
- La sonde peut se boucher
- En cas de complications plus graves (exceptionnelles), parlez-en à votre infirmière