

Le CGFL de Dijon et le CHRU de Besançon

RCP SARCOMES COMMUNE  
NetSarc+

labellisée par l'INCa



Sarcome  
NetSarc+

# Centres du réseau NetSarc +

## Leurs missions :

- Définir les recommandations de prise en charge des sarcomes
- Développer l'activité de recours pour la prise en charge des patients
- Initier et coordonner la recherche sur ces cancers rares
- Participer à la surveillance épidémiologique
- Structurer une filière de soins pour les patients
- Organiser la formation et l'information

L'INCA a labellisé en juillet 2019, le réseau NetSarc+, réseau national de référence pour cancers rares concernant le sarcome. Le réseau NetSarc+ est constitué de 25 centres porteurs d'une RCP sarcome répartis sur toute la France.

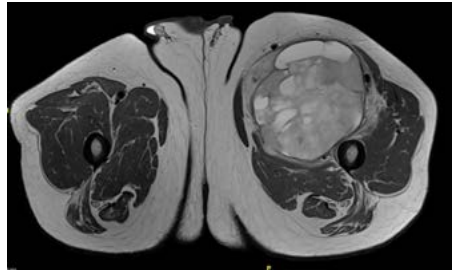
Portail web:  
[expertisesarcome.org](http://expertisesarcome.org)



Les sarcomes et autres tumeurs conjonctives des tissus mous et des os sont des lésions rares (5000 nouveaux cas par an) et potentiellement difficiles à diagnostiquer et à traiter.

La prise en charge optimale repose sur :

- Une imagerie initiale adaptée (IRM pour membres et paroi du tronc, TDM pour masse abdominale)
- Une microbiopsie percutanée diagnostique sous contrôle radiologique
- Une relecture anatomopathologique en centre expert
- Une discussion multidisciplinaire dans une RCP du réseau NetSarc+ avant tout traitement



Pour la région Bourgogne-Franche-Comté, le CGFL de Dijon et le CHRU de Besançon sont porteurs de la RCP NetSarc+. RCP commune par visio hebdomadaire. Des collaborations existent avec le CHRU de Dijon, le Centre Léon Bérard de Lyon et le centre chirurgical Emile Gallé de Nancy.

### L' objectif est :

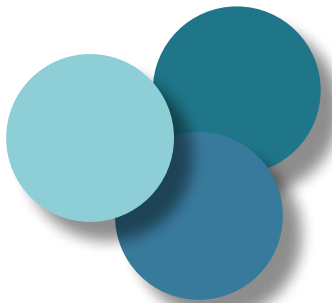
- L'amélioration de la prise en charge globale, diagnostique et thérapeutique
- D'assurer la double lecture anatomopathologique
- La discussion systématique des patients en RCP
- Privilégier la chirurgie en centre référent
- L'accès rapide aux traitements
- Faciliter l'accès aux essais cliniques et aux thérapeutiques innovantes.

Le CGFL de Dijon et le CHRU de Besançon rassemblent les expertises nécessaires à la recherche que ce soit dans les domaines de la recherche fondamentale, clinique et translationnelle.

Les essais de recherche clinique sont aux adresses suivantes :

<https://www.hector-grandest.fr/>

<https://www.cgfl.fr/essais-cliniques/>



## Une nouvelle organisation

Dans un souci de faciliter les demandes d'avis pour ce type de tumeurs sur la région Bourgogne-Franche-Comté nous avons créé une boîte mail et établi une nouvelle organisation.

- **Au CGFL à Dijon**, une consultation pluridisciplinaire (**le comité SARCOME**) avec la présence simultanée d'un oncologue médical, d'un chirurgien et d'un radiologue avec éventuelle microbiopsie le jour même, a été mise en place pour accueillir vos patients tous les mardi matin. Cette consultation s'adresse avant tout aux patients pour lesquels la suspicion de sarcome est forte ou avérée.

- **Au CHRU de Besançon**, une consultation hebdomadaire dédiée à cette pathologie a été mise en place auprès de 3 oncologues médicaux.

- En dehors de ce comité, vos patients peuvent également avoir un rendez-vous en fonction de leur lieu de résidence au CGFL à Dijon ou au CHRU de Besançon :

- En radiologie pour une microbiopsie
- En consultation auprès d'un oncologue médical
- En consultation auprès d'un chirurgien
- En consultation auprès d'un oncologue radiothérapeute



## Pour quel type de lésion demander un avis ?

### Lésion non biopsiée

- **Masse tissulaire des tissus mous des membres et de la paroi du tronc** suspecte de sarcome ou pour laquelle un radiologue aura proposé dans son compte rendu de prendre avis auprès d'un centre spécialisé du réseau NetSarc+

- **Masse non graisseuse** : de nature indéterminée profonde, superficielle > 3 cm, évolutive, récidivante, avec rétraction cutanée, ou para-articulaire non liquidienne.

- **Masse graisseuse** : Profonde > 5 cm, superficielle > 10 cm, para-articulaire, récidivante, hétérogène

- **Masse de diagnostic indéterminé**

- du rétropéritoine
- intra-abdominale

- **Toute tumeur osseuse primitive radiologiquement suspecte**

### Lésion biopsiée

- Tumeur pour laquelle un pathologiste aura proposé dans son compte rendu le diagnostic de sarcome ou de prendre avis auprès d'un centre spécialisé du réseau NetSarc +

- Tumeur desmoïde et GIST

- Tumeur osseuse ou des tissus mous d'histologie complexe ou indéterminée

## ATTENTION, ne relève PAS de ce processus :

- Lésions d'origine tendineuse ou synoviale dégénérative ou rhumatismale typiquement bénignes et parfaitement identifiées sur des critères clinico-radiologiques (kystes synoviaux, ténosynovites, bursite...)

- Les tumeurs « classiques » d'organes (carcinomes rénaux, digestifs, tumeurs ovariennes...)

- Les masses graisseuses homogènes en IRM des membres et de la paroi du tronc

- Superficielle < 10 cm
- Profonde < 5 cm

## Comment demander un avis ?

Vous avez trois possibilités :

- 1) Adresser un mail
- 2) Adresser votre patient en consultation
- 3) Demander un passage en RCP

### 1) Adresser un mail :

a. DIJON : [comitesarcome@cgfl.mssante.fr](mailto:comitesarcome@cgfl.mssante.fr)

b. BESANCON : [3c@chu-besancon.fr](mailto:3c@chu-besancon.fr)

Nous vous répondrons dans les 48h en jours ouvrés

### 2) Adresser votre patient en Consultation

**Nécessité d'avoir les CDs d'Imagerie** pour la consultation ainsi que les comptes rendus opératoire si patient déjà opéré et anatomopathologique si patient déjà opéré ou biopsies déjà faites.

## Quel secrétariat contacter ?

	Discipline	Médecins	N° de téléphone
CGFL Dijon	<b>Comité sarcome</b> consultation pluridisciplinaire	S.Causeret, I.Desmoulins, A. Hervieu, F.Guy	<b>03 45 34 81 31</b>
	Radiologie	F.Guy, N.Mejean, O.Varbedian, L.Griviau, F. De Angelis	03 80 73 75 20
	Oncologie médicale	I.Desmoulins, A. Hervieu	03 80 73 75 28 03 80 73 75 06
	Chirurgie intra, rétropéritonéale tissus mous membres, tronc	S.Causeret	03 80 73 75 08
	Chirurgie tissus mous membres, tronc, cutanée	P.Burnier	03 80 73 75 08
	Oncologie Radiothérapie	D.Thibouw, G.Truc	03 80 73 75 18
	Pathologie et biologie des tumeurs	C.Charon-Barra, E. Courcet, L. Arnould	03 80 73 75 14
CHU Besançon	<b>Oncologie médicale</b>	L.Chaigneau, E.Kalbacher, G.Meynard	<b>03 81 47 99 99 (oncotel)</b> <b>03 81 21 25 45 (réseau 3c)</b>
	Radiologie	S.Aubry, A.Danner	03 81 66 82 45
	Chirurgie intra et rétropéritonéale	B. Heyd, B.Paquette	03 81 66 83 42
	Oncologie Radiothérapie	D.Thibouw, G.Truc	03 70 63 23 23
	Pathologie et biologie des tumeurs	C.Charon-Barra, E. Courcet, L. Arnould	03 80 73 75 14

### 3) Discuter le dossier en RCP sarcome

**Tous les jeudis à partir de 16h**

Lieu de la RCP si vous avez la possibilité de venir présenter votre dossier

**DIJON** : CGFL salle de réunion de radiothérapie

**BESANCON** : CHRU, bâtiment bleu, salle de RCP3

**- Nécessité d'avoir :**

les CDs d'Imagerie,

les comptes-rendus opératoires si patient déjà opéré

les comptes rendus anatomopathologique si patient déjà opéré ou si biopsies déjà faites

**- Remplir au préalable la fiche du DCC adaptée :**

Accès au DCC : [www.fc-sante.fr](http://www.fc-sante.fr)

RCP os et tissus mous IRFC-CGFL

Choisir : AVIS diagnostic ou AVIS thérapeutique

**-Prévenir de l'inscription du dossier :** CGFL : 03 80 73 75 57 (Nadine Issartel)  
IRFC : 03 81 21 25 45 (réseau 3c)

**- Si vous n'avez pas la possibilité de remplir la fiche dans le DCC :**

Contacter pour faire parvenir les éléments nécessaires (**CD d'imagerie**, les comptes-rendus opératoire et anatomopathologique si patient déjà opéré)

CGFL : 03 45 34 81 31

IRFC : 03 81 21 25 45 (réseau 3c)



---

**SARCOMES NETSARC+**  
**Bourgogne Franche-Comté**  
[www.chu-besancon.fr](http://www.chu-besancon.fr)  
[www.cgfl.fr](http://www.cgfl.fr)